

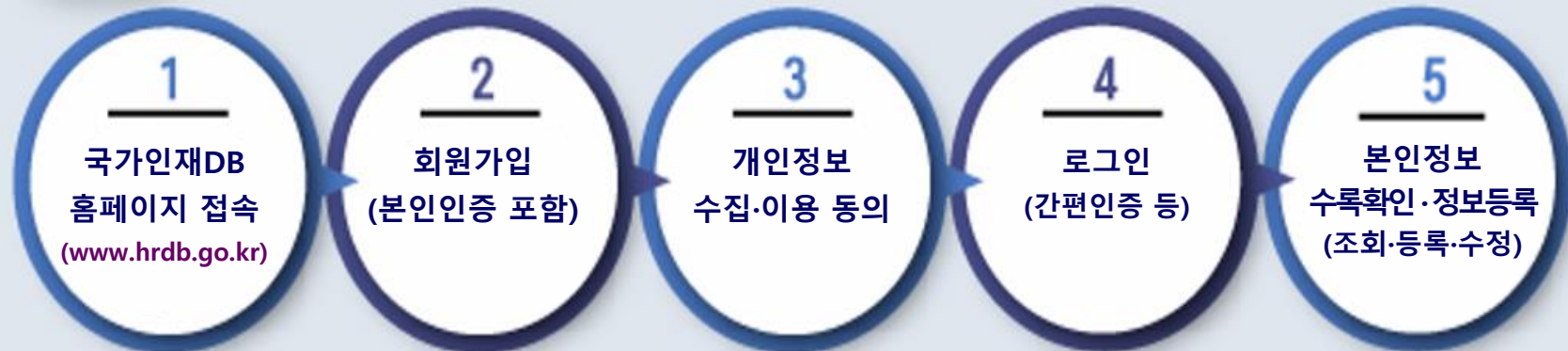
국가인재데이터베이스 시스템 사용자 매뉴얼

2023년 6월 20일



인물정보를 수정하는 방법은?

방법 1 국가인재데이터베이스 홈페이지에서 직접 수정



방법 2 국가인재DB 신청서(붙임) 작성 후 E-mail 발송 (hrdb@korea.kr)

I. 로그인

1. 메인화면 안내
2. 회원가입(인증-수집동의-정보등록)
3. ID/PW 찾기
4. 공동인증서 등록
5. 나의 정보관리(비밀번호변경)
6. 로그인 클릭
7. 인증수단별 로그인



I 1. 메인화면 안내

The screenshot shows the homepage of the National Talent Database System. At the top, there is a navigation bar with the logo and name '인사혁신처 국가인재데이터베이스' (1), a link to '국가인재데이터베이스 소개' (2), '국민추천제' (3), and '공지사항' (4). On the right side of the navigation bar, there are links for '로그인' (1), '회원가입' (1), and 'ENGLISH' (1), along with a menu icon (5). The main content area features a large banner with a woman holding a document and a computer screen displaying the text '공정하고 개방적인 인사혁신! 대한민국 국가인재에는 남녀가 따로 없습니다.' (4). Below the banner, there is a section titled '국가인재데이터베이스 소개' (4) with a brief description of the system. To the right of this section is a '로그인' (2) button and links for 'ID/PW찾기' (3), '회원가입' (3), and '인증서 등록/변경' (3). At the bottom, there is a '공지사항' (4) section with a table of recent notices and a '국민추천제 홈페이지' (4) link. The footer contains contact information, copyright notice, and social media links.

공지	국가인재데이터베이스 인물정보 현행화 요청	2020-10-01
공지	주요공지2	2020-05-12
공지	전체공개 국가인재DB 20년 대한민국의 인재를 모으다	2020-01-06
공지	국가인재데이터베이스 홍보 브로슈어	2019-08-27

◎ 화면개요

주소 창에 <https://www.hrdb.go.kr> 를 입력하고 실행시키면 국가인재데이터베이스 메인 화면이 나타난다.

- ① 로그인 | 회원가입 | ENGLISH 로 바로 이동 한다.
- ② 로그인 화면으로 이동한다.
- ③ ID/PW 찾기, 회원가입, 인증서 등록/변경 화면으로 이동한다.
- ④ 메인 화면으로 이동한다.
- ⑤ 전체메뉴가 펼쳐진다.

◎ 화면개요

회원가입 전 개인정보 도용 및 허위 가입 정보로 인한 피해를 방지하기 위하여 휴대폰 본인인증을 실시하는 화면이다.

① 화면 상단 [회원가입] 메뉴를 클릭하여 회원가입을 할 수 있다.

② 회원가입 시 먼저 휴대폰 인증을 실시한다.

※ 휴대폰 본인인증 후 회원 가입하면 이후 로그인 시 **간편인증** 혹은 **휴대폰 인증** 기능을 이용할 수 있다.
(단, 2023년 이후 가입자)

※ 외국거주 등으로 휴대폰 인증이 불가능한 경우 인사혁신처로 연락한다.
(hrrdb@korea.kr, 044-201-8058, 8059)



회원가입 인증

회원가입

- 인사혁신처 국가인재DB에서는 중복가입, 개인정보 도용 및 허위 가입정보로 인한 피해를 방지하기 위하여 회원인증
- 회원인증방법으로는 (휴대폰인증/오프라인)이 있습니다. 아래에서 원하시는 방법을 선택하여 진행하여 주시기 바
- 14세 미만은 회원가입을 할 수 없습니다.

휴대폰 인증

해외거주자 또는 외

- 휴대폰 인증은 본인명의의 휴대폰에 정보를 이용하여 본인 확인이 가능한 주민번호 대체 인증서비스(무료)입니다.
- 인증 성공 시 회원가입 정보 입력 페이지로 이동합니다.

2

휴대폰 인증





회원가입 개인정보 수집 · 이용 동의

인사혁신처는 국가인재DB 회원관리를 위하여 아래와 같이 개인정보를 수집·이용 하고자 합니다. 아래 내용을 자세히 읽으신 후 동의 여부를 결정하여 주시기 바랍니다.

개인정보 수집 및 이용 동의

수집·이용목적	<ul style="list-style-type: none"> — 회원가입 및 회원제 서비스 이용 — 제한적 본인 확인제에 따른 본인확인, 개인식별, 부정이용방지, 비인가 사용 방지, 가입의사 확인 — 분쟁 조정을 위한 기록보존, 불만처리, 고지사항 전달 등
수집하는 개인정보 항목(필수)	이름, 아이디, 비밀번호, 성별, 생년월일, 핸드폰번호, 전화번호, 이메일, 연계정보(CI)
보유·이용기간	<u>회원탈퇴 또는 삭제요청 시 까지</u>
개인정보 수집 동의 거부할 권리	귀하는 위의 개인정보 수집·이용에 대한 동의를 거부할 권리가 있습니다. 다만, 미동의 시에는 회원가입 및 국가인재DB 시스템 이용이 제한될 수 있습니다.

※ 인물정보 등록시 국가인재DB 국민추천제(본인추천)으로 수록·관리됩니다.

위와 같은 개인정보의 수집·이용에 동의하십니까? (☐ 동의함 ☐ 동의하지 않음)

동의

취소

◎ 화면개요

휴대폰 본인인증 후 회원가입을 위해 개인정보 수집 및 이용에 대해 동의한다.
(동의하지 않을 경우 회원가입 할 수 없다.)



회원가입 정보등록

1

국가인재데이터베이스는 학력, 경력, 자격면허, 상훈, 저서, 논문 등 주요 직위 인재추천에 필요한 객관적인 인물정보 자료가 수록되어 있습니다.

* 표시는 필수 입력 항목입니다.

2

이미 등록된 ID가 있습니다
ID/PW찾기

사용자명	신승호	성별	남	생년월일	1973-03-28
아이디 *	<input type="text"/> 중복 확인 3 자로 조합하여 6-12자로 사용할 수 있습니다.				
비밀번호 *	<input type="password"/> 영문, 숫자, 특수문자로 조합하여 10-15자로 사용할 수 있습니다. 사용 가능한 특수문자 ~!@#\$%^*				
비밀번호 확인 *	<input type="password"/> 비밀번호를 다시 한번 입력합니다.				
전화번호 *	<input type="text"/> <input type="text"/> <input type="text"/>				
휴대전화 *	<input type="text"/> <input type="text"/> <input type="text"/>				
이메일 *	<input type="text"/> @ <input type="text"/> <div style="float: right;">직접입력 ▼</div>				

※ 상기 본인은 국가인재데이터베이스에 입력하는 정보가 모두 사실이며, 허위 사실을 입력한 경우 향후 민·형사상책임을 질 것을 서약합니다.

※ 키보드보안 프로그램 설치 없이도 서비스를 이용할 수 있습니다. 키보드보안 프로그램을 설치하지 않을 경우 보안이 취약할 수 있습니다.

※ 키보드보안 프로그램 사용 ☐ (사용선택 후 키보드보안이 적용된 다른 화면에서는 사용으로 자동 선택됩니다.)

4

✓ 가입완료

◎ 화면개요

회원가입을 위해 회원정보를 등록하는 화면이다.

① * 표시된 항목은 필수 입력항목이다.

② 이미 동일인으로 등록된 ID가 있을

경우 [ID/PW 찾기] 버튼을 클릭하여 기존 ID를 찾는다.

(기존 ID를 우선 활용해야 하며 해당 기능으로 찾을 수 없을 경우 인사혁신처 044-201-8056으로 문의)

③ 사용하고자 하는 ID를 입력하고 중복확인을 실시한다.

④ 필수항목 모두 입력 후 [가입완료] 버튼 클릭 시 회원가입이 완료된다.

☞ 회원가입이 완료되면 메인 화면으로 이동하여 아이디/패스워드를 입력하고 로그인 한다.

아이디/비밀번호 찾기

2

아이디 찾기 비밀번호 찾기

아이디를 찾을 방법을 선택 해 주세요.

회원정보에 등록된 휴대전화로 인증 후 찾기

회원정보에 등록된 이메일로 인증 후 찾기

닫기

◎ 화면개요

아이디 및 비밀번호를 찾을 수 있는 화면이다.

① 아이디 혹은 비밀번호를 분실했을 때 **ID/PW 찾기**를 클릭한다.

② 아이디 분실시 **아이디 찾기**를 클릭한다.

(이후 회원정보에 등록 된 휴대전화 혹은 이메일로 인증하여 찾을 수 있다.)

로그인

아이디

패스워드

Login

☐ 키보드보안 프로그램 사용

1

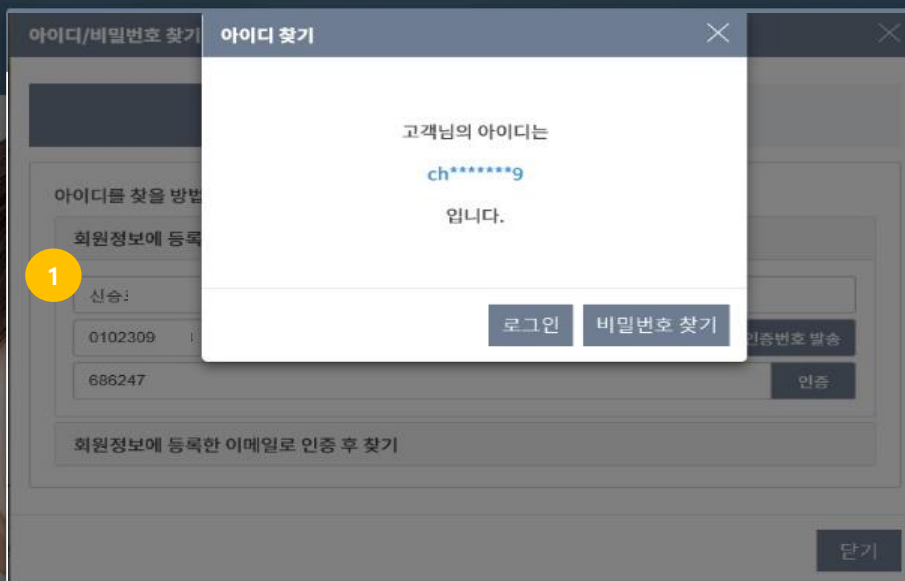
ID/PW찾기

회원가입

인증서 등록/변경

인재데이터베이스 소개

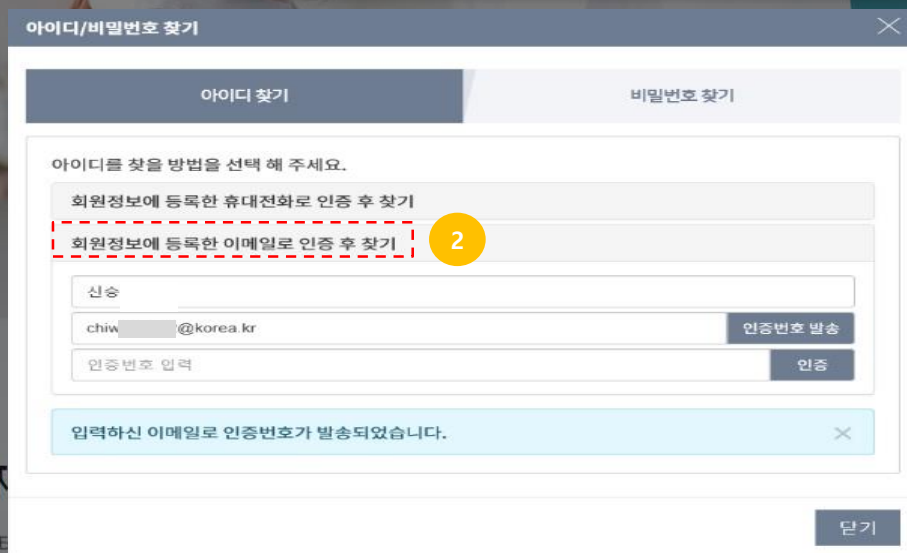
데이터베이스는 국가공무원법 제19조의3에 의하여 대한민국 정부의 주요직위 인선 시 우수인재를 임
 겠도록 공직후보자에 대한 정보를 수집하고 관리하는 국가인물정보관리 시스템입니다. 1999년 구축하
 사회 각 분야 전문가 30만 여명이 수록되어 있습니다.



◎ 화면개요

아이디 분실시 등록된 휴대전화 혹은 이메일로 찾을 수 있다.

- ① 휴대전화로 인증 후 아이디 찾기
- ② 이메일로 인증 후 아이디 찾기



아이디/비밀번호 찾기

아이디 찾기 1 **비밀번호 찾기**

비밀번호를 찾을 방법을 선택 해 주세요.

회원정보에 등록된 휴대전화로 인증 후 찾기 2

아이디 비밀번호 찾기 ×

이름 임시비밀번호를
입력하신 휴대폰으로 발송하였습니다.

휴대폰 번호 임시비밀번호는 2021-05-17 16:24까지만
사용하실 수 있습니다.

인증번호 입력 인증번호 발송 인증

닫기

회원정보에 등록된 이메일로 인증 후 찾기 3

닫기

◎ 화면개요

- ① 비밀번호 분실시 비밀번호 찾기를 클릭한다.
 - ② 휴대전화로 인증 후 비밀번호 찾기
 - 아이디/이름/휴대폰번호 입력 후 인증번호 발송 클릭
 - 휴대폰으로 발송된 인증번호 입력 후 인증
 - 인증 성공시 등록된 휴대폰으로 임시비밀번호 발송
 - ③ 이메일로 인증 후 비밀번호 찾기
 - 아이디/이름/이메일주소 입력 후 인증번호 발송 클릭
 - 이메일로 발송된 인증번호 입력 후 인증
 - 인증 성공시 등록된 이메일로 임시비밀번호 발송
- ☞ 휴대폰 혹은 이메일로 발송된 임시비밀번호로 로그인하면 즉시 비밀번호를 변경하여 사용하여야 한다.

🔒 로그인

아이디

패스워드

Login

☐ 키보드보안 프로그램 사용

ID/PW찾기 회원가입 인증서 등록/변경

인재데이터베이스 소개

데이터베이스는 국가공무원법 제19조의3에 의하여 대한민국 정부의 주요직위 인선 시 우수인재를 임
있도록 공직후보자에 대한 정보를 수집하고 관리하는 국가인물정보관리 시스템입니다. 1999년 구축하
사회 각 분야 전문가 30만 여명이 수록되어 있습니다.

공동인증서 소개

공동인증서 등록

안내사항

- 국가인재데이터베이스에서는 아이디/패스워드와 공동인증서(구 공인인증서)를 사용할 수 있습니다.
- 공동인증서를 소지하지 않으신 분은 거래하시는 금융기관 또는 인증기관에서 공동인증서 등록을 위하여 귀하의 국가인재데이터베이스 로그인정보를 입력하
- 키보드보안 프로그램 설치 없이도 서비스를 이용할 수 있습니다.
- 키보드보안 프로그램을 설치하지 않을 경우 보안이 취약할 수 있습니다.
- 키보드보안 프로그램 사용 ☐ (사용선택 후 키보드보안이 적용된 다른 화면에

회원정보

* 표시는 필수 입력 항목입니다.

회원 아이디 *	nh
비밀번호 *	●●●●●●●●
이름 *	이경

2

인증서 등록/변경하기

인증서관리

- 인사혁신처 국가인재데이터베이스에 접속하기 위해 본인인증의 한 방법
- 아래의 인증서 등록, 보기/변경 버튼을 클릭하여 인증서를 관리하시기



인증서 등록

신규로 공동인증서를
등록하고자 할 경우

1

인증서 등록



인증서

이미 등록
조회 또는 변

인증서 보

확인

전자 서명 작성 (버전: 2.1.1.3)



인증서는 스마트폰 USIM에 저장하는
USIM 스마트인증이 안전합니다

인증서 저장 위치를 선택해 주세요

① 브라우저 인증서 도움말

브라우저	하드디스크	이동식	스마트인증	더보기

사용할 인증서를 선택해 주세요

구분	사용자	만료일	발급자
은행/보험(개인)	신용보증기금	2023.03.31	금융결제원
행정(개인)	신용보증기금	2023.03.31	행정자치부

인증서 보기

인증서 찾기

인증서 삭제

인증서 암호를 입력해 주세요

안전한 금융거래를 위해 6개월마다 인증서 암호를 변경하시기 바랍니다.

확인

취소

◎ 화면개요

공동인증서 등록/변경하는 화면이다.

공동인증서로 인증하여 로그인하고자 할 때 사용한다. (선택사항)

① [인증서 등록] 버튼 클릭 시 공인인증서 등록화면으로 이동한다.

② 회원정보 입력 후 [확인] 버튼 클릭시 인증서 전자서명 작성 창이 보이며, 해당 창에서 인증서 저장위치 선택 후 사용할 인증서를 선택하고 암호를 입력 후 [확인]하면 인증서가 등록된다.

※ 단, 공동인증서 인증을 사용하지 않을 경우 등록할 필요 없음

◎ 화면개요

비밀번호를 변경할 수 있는 화면이다.

① 현재 및 새 비밀번호, 새 비밀번호 확인 입력 후 [비밀번호 변경] 버튼 클릭 시 비밀번호가 변경된다.

② [다시입력] 버튼 클릭 시 입력한 정보가 초기화 된다.



비밀번호 변경

회원탈퇴

비밀번호 변경

현재 비밀번호를 입력한 후 새로 사용할 비밀번호를 입력하시고 클릭하시면 비밀번호가 변경됩니다.

* 표시는 필수 입력 항목입니다.

현재 비밀번호 *	<input type="password"/>	
새 비밀번호 *	<input type="password"/>	영문, 숫자, 특수문자로 조합하여 10-15자로 사용할 수 있습니다. 사용 가능한 특수문자 ~!@#\$%^&*~
새 비밀번호 확인 *	<input type="password"/>	새 비밀번호를 다시 한번 입력합니다.

※ 키보드보안 프로그램 설치 없이도 서비스를 이용할 수 있습니다. 키보드보안 프로그램을 설치하지 않을 경우 보안이 취약할 수 있습니다.

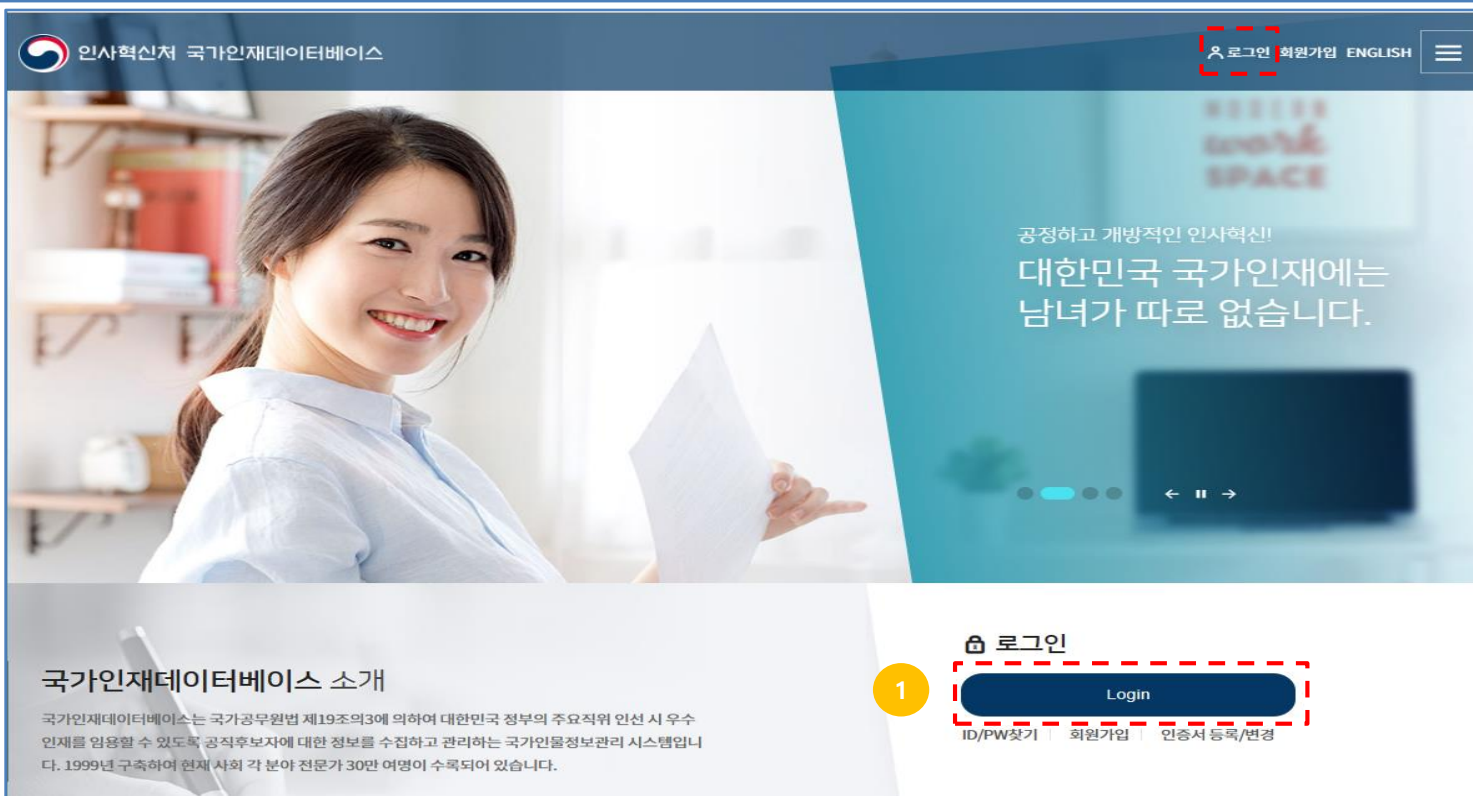
※ 키보드보안 프로그램 사용 ☐ (사용선택 후 키보드보안이 적용된 다른 화면에서는 사용으로 자동 선택됩니다.)

1

비밀번호 변경

다시입력

2



◎ 화면개요

메인화면 내 로그인부가 포함된 화면이다.

- ① 로그인 하고자 할 때 클릭한다. (상단 로그인 클릭해도 됨)
- ※ 먼저 회원가입(ID 발급) 후 로그인하여야 한다.



메인화면에서 로그인부 클릭시 나오는 로그인 인증수단 선택 화면이다.

- ② 로그인 인증수단(4가지 : ID/PW, 간편인증, 휴대폰 인증, 공동인증서 인증) 중 하나를 클릭한다.
- ※ **간편인증, 휴대폰 인증**은 먼저 휴대폰을 통한 본인인증(최초 1회) 실시한 회원만 가능
- ※ **공동인증서 인증**은 먼저 인증서를 등록한 회원만 가능

로그인

ID/PW 인증

간편인증

휴대폰 인증

공동인증서 인증

- ID/PW 인증은 본인명의로 회원가입한 ID와 PW를 이용하여 본인 확인이 가능한 인증서비스입니다.
- 인물정보 수록 회원은 아이디 로그인 후 추가 인증을 거쳐야 본인정보를 불러올 수 있습니다.

1

ID/PW 인증

☐ 키보드보안 프로그램 사용

ID/PW찾기 인증서 등록/변경

2

본인인증 방법 선택

본인인증

인사혁신처 국가인재DB에서는 중복가입, 개인정보 도용 및 허위 가입정보로 인한 피해를 방지하기 위하여 본인인증 방법을 시행하고 있습니다.
본인인증을 아래에서 원하시는 방법을 선택하여 진행하여 주시기 바랍니다.
14세 미만은 진행을 할 수 없습니다.

문자 인증
공동인증서 인증

문자 인증은 회원가입시 입력한 휴대폰 번호로 문자를 발송하여 본인임을 확인합니다.(무료)
인증 성공 시 로그인이 완료됩니다.

문자 본인인증

회원가입시 입력한 휴대폰 번호로 본인인증을 진행합니다.

이름
휴대폰 번호
인증번호 발송
인증번호 입력
인증

3

www.hrdp.go.kr의 메시지
추가 인증이 필요합니다.
확인

개인정보 수집 · 이용 동의

개인정보 수집 및 이용 동의

전체 동의

◎ 화면개요

로그인 인증수단 중 “ID/PW 인증”을 선택한 화면이다.

※ 간편인증 등 다른 수단을 이용할 경우 상단의 인증수단을 다시 선택한다.

① ID/PW를 입력 후 [ID/PW 인증] 버튼을 클릭하여 인증(1차)을 실시한다.

② 문자/공동인증서 중 하나를 선택하여 2차 인증을 실시한다.

※ 2차 인증은 인재정보 등록 회원만 실시

*문자: 등록된 휴대폰번호 문자 인증

*공동인증서: 등록된 공동인증서 인증

③ 기가입 회원 중 휴대폰 본인인증 정보가 없는 회원은 위의 2차 인증 대신 개인정보 수집동의 후 휴대폰 본인인증을 실시한다.

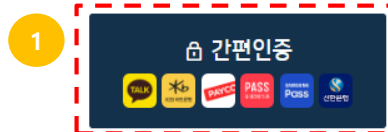
여기서 휴대폰 본인인증(최초 1회)을 실시하면 이후 로그인 시 간편인증 혹은 휴대폰 인증을 통해 간편하게 로그인 할 수 있다.

로그인



- 민간 인증서를 이용하여 본인 확인이 가능한 인증서비스입니다.
- 간편 인증을 처음 이용하는 사용자는 아이디 로그인 후 휴대폰 인증을 1회 해주시기 바랍니다.

• 사용 가능한 인증서:



2

행정안전부 간편인증 - 프로필 1 - Microsoft Edge

https://easysign.anyid.go.kr/esign/

민간 인증서

KCA 국민인증서

신한은행 신한인증서

하나은행 하나인증서

PAYCO 페이코

카카오 톡 카카오톡

SAMSUNG Pass 삼성패스

PASS 통신사PASS

뱅크샐러드

토스

NH NH인증서

드림인증

간편인증

본인인증 정보 입력

이름

홍길동

생년월일

19900101

휴대폰 번호

010

12341234

서비스 이용에 대한 동의

전체동의

개인정보 수집·이용 동의

보기

개인정보 제3자 제공 동의

보기

서비스이용약관 동의

보기

사용방법 매뉴얼 안내

닫기

인증 요청

◎ 화면개요

로그인 인증수단 중 “간편 인증”을 선택한 화면이다.

※ 휴대폰 본인인증 정보(CI)를 보유한 회원만 이용 가능

- 미인증 회원은 우선 ID/PW 로그인 후 휴대폰 본인인증(최초1회) 필수
(단, '23년 이후 신규회원은 가입시 본인인증 자동 실시)

① [간편인증] 버튼 클릭한다.

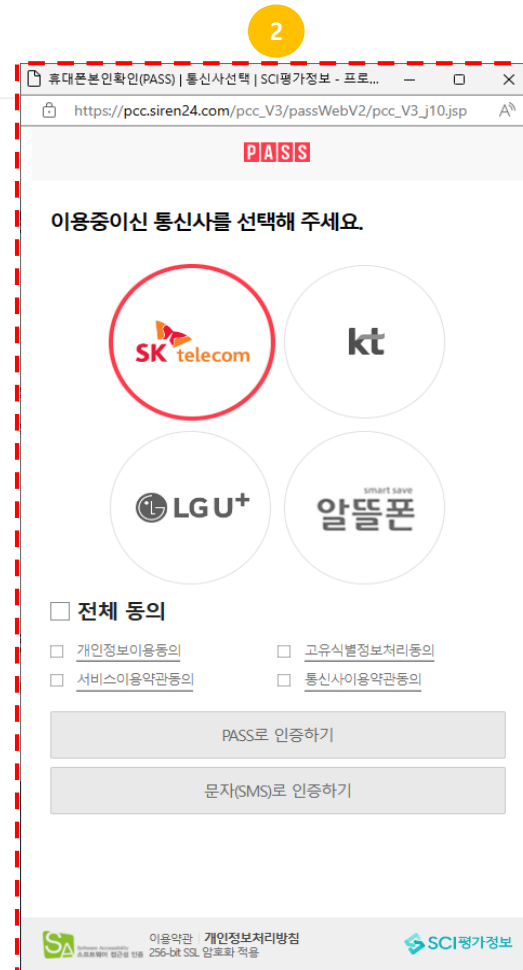
② 간편인증이 실행되면 원하는 민간인증서(12종) 중 하나를 선택하여 인증을 실시한다.

※ 단, 사용 가능한 민간인증서 종류는 행정안전부 간편인증 정책에 따라 변경될 수 있음

로그인



- 휴대폰 인증은 본인명의로 휴대폰의 정보를 이용하여 본인 확인이 가능한 인증서비스입니다.
- 휴대폰 인증을 처음 이용하는 사용자는 **아이디 로그인** 후 휴대폰 인증을 해주시기 바랍니다.



◎ 화면개요

로그인 인증수단 중 “**휴대폰 인증**”을 선택한 화면이다.

※ **휴대폰 본인인증 정보(CI)를 보유한 회원만 이용 가능**

- 미인증 회원은 우선 ID/PW 로그인 후 휴대폰 본인인증(최초1회) 필수
(단, '23년 이후 신규회원은 가입시 본인인증 자동 실시)

① [휴대폰 인증] 버튼 클릭한다.

② 휴대폰본인확인이 실행되면 이용 이동통신사를 선택하고 인증을 실시한다.

로그인

ID/PW 인증

간편 인증

휴대폰 인증

공동인증서 인증

• 공동인증서(구 공인인증서) 인증은 본인명의로의 공동인증서(구 공인인증서)를 이용하여 본인 확인이 가능한 인증서비스입니다.

• 공동인증서(구 공인인증서)는 등록 후 이용하실 수 있습니다.

[인증서 등록/변경](#)

1

공동인증서(구 공인인증서) 인증

2

전자 서명 작성 (버전: 2.1.1.3)



인증서는 스마트폰 USIM에 저장하는
USIM 스마트인증이 안전합니다

인증서 저장 위치를 선택해 주세요

[① 브라우저 인증서 도움말](#)



사용할 인증서를 선택해 주세요

구분	사용자	만료일	발급자
인증서파일(*.pfx, *.p12 또는 signCert.der/signPri.key목록)을 클릭해 놓으면 인증서 복사 및 전자서명이 가능합니다.			

[인증서 보기](#)

[인증서 찾기](#)

[인증서 삭제](#)

인증서 암호를 입력해 주세요

안전한 금융거래를 위해 6개월마다 인증서 암호를 변경하시기 바랍니다.

확인

취소

브라우저 인증서 사용안내

브라우저에 인증서가 저장되어 있지 않는 경우
아래와 같이 인증서를 저장합니다.

① [인증서 찾기] 버튼 클릭

② [열기] 버튼 클릭하여 하드디스크/
이동식 디스크에 있는 인증서 파일 선택

• 파일 종류: *.pfx, *.p12, 인증서 키쌍
(signCert.cer/signPri.key)

• 인증서 파일을 끌어다 놓기

③ 브라우저에 인증서 저장 체크 또는 체크해제

• 체크 : 브라우저 인증서를 저장, 삭제 전까지 계속
사용가능

• 체크해제 : 브라우저에 인증서를 저장하지
않음

④ 인증서 비밀번호 입력

※ 브라우저 인증서는 브라우저 캐시를 삭제하면 인
증서가 삭제됩니다.

※ 자세한 사항은 [브라우저 인증서 도움말] 클릭

[① 브라우저 인증서 도움말](#)

◎ 화면개요

로그인 인증수단 중 “공동인증서 인증”을
선택한 화면이다.

※ 본인의 공동인증서를 사전 등록한 회
원만 이용 가능

① [공동인증서 인증] 버튼 클릭한다.

② 인증서 프로그램이 실행되면 인증서
저장위치 및 인증서를 선택하고 인증서
암호를 입력하여 인증을 실시한다.

II 인재정보등록

1. 인재정보등록(수집동의)
2. 인재정보등록(세부사항)





개인정보 수집 · 이용 · 제공 동의(인재정보등록, 공직후보자 본인추천)

인사혁신처는 국가공무원법 제19조제3에 근거하여 국가인재DB 등록을 위해 공직후보자의 개인정보를 수집하며, 정보주체가 제공한 모든 정보는 인사상의 목적에 필요한 용도 이외로는 사용되지 않고 이를 목적외로 변경할 사례는 사전 동의를 구할 것입니다.

※ 만 14세 미만 사용자는 본인감정 국가인증장치(다행어스지침 제2조(다행어스 수록기준))에 따라 인증장치를 제한합니다.

여래의 계단업보의 수를 다음에 전체를 의지하신다면 (☒ 전체를 의지함 ☐ 전체를 의지하지 않음)

1. 필수 개인정보 수집/이용 내역(필수)

수업별 대목에는 개관정보 항목	수업별 대목 목적	보통 및 대목기간
(한자전체)의한문, 한문, 한문, 한자문헌, 한자문헌, 한문, 한문전체	국가(한문)의한문전체 한자문헌(한자문헌)	(한문)한문전체(한문전체)

의 두 사람에 대하여 일대일 거부할 권리가 있으며, 일대 거부 사례는 연대등록이 이루어 집니다.

면적 같은 자연정보의 수집·이용에 동의하십니까? (☐ 동의함 ☐ 동의하지 않음)

2. 선택 개인정보 수집/이용 내역(선택)

[illegible]

※ 위 사항에 대하여 동태를 거창할 권리가 있으며, 동태 거창에 따른 불이익은 없습니다.

위와 같은 선택 개연정보의 수집 여부에 동의하십니까? (☐ 동의함 ☐ 동의하지 않음)

2. 선택 개인정보 수집/이용 내역(선택)

[illegible]

※ 위 사항에 대하여 중재를 거부할 권리가 있으며, 중재 거부에 따른 책임은 없습니다.

위와 같은 선택 개선편호의 수정·이동에 동의하십니까? (☐ 동의함 ☐ 동의하지 않음)

3. 민감정보 수집 및 이용 내역(선택)

수업 및 이론적인 배경 및 방법	수업 및 이론적 배경	보통 및 이
교과목 소개 및 관행적 방법	교과목 소개 및 관행적 방법	보통 및 이

* 위 사항에 대하여 동의를 거부할 권리가 있으며, 동의 거부해라한 불이익은 없습니다.

위와 같은 환경정착의 수인-이유에 동의하십니까? (☐ 동의함 ☐ 동의하지 않음)

4. 개인정보 제3자 제공 내역(필수)

[illegible]

※ 위 사항에 대하여 동의를 거부할 권리가 있으며, 동의 거부 시에는 전체응답 이용이 제한됩니다.

위와 같은 개인정보 제3자 제공에 동의하십니까? (☐ 동의를 ☐ 동의하지 않음)

본인이 직접 위 기재한 내용을 확인하였으며, 만약 사실이 아닐 경우 이에 책임이 있음을 서약합니다.

1

Source: <http://www.fishbase.org>

22

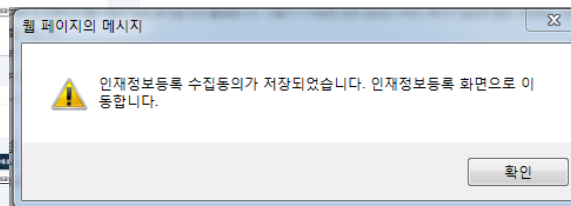
* 개인정보보호법 제15조제1항제2호에 따라 정보주체의 동의 없이 개인정보를 수집·이용합니다.

개인정보 처리사유	개인정보 항목	수집근거
회생절차에의 등록	주인등록번호1, 회생절차등록번호1	공정거래부와 관계한 인건비, 수입 및 관계자 관련 규정 제19조제2 (고용직장연보상제 제외)

◎ 화면개요

인재정보 등록을 위해 개인정보 수집 및
이용에 대한 동의를 받는 화면이다.

① 전체동의 후 동의버튼을 클릭하면
"인재정보등록 수집동의가 저장되었습니다".
메시지 창이 뜨고 확인을 하면 인재
정보등록화면으로 이동한다.
동의하지 않을 경우 인재정보를 등록할
수 없다.(취소 버튼을 클릭하면 메인페이
지로 이동한다.)





인재정보등록

• 표시는 필수 입력 항목입니다.

기본정보

상세정보 0

추천직위 0

학력 0

자격/면허 0

경력 0

사회활동 0

저술/업적 0

외국관련 0

자기소개 0

기본정보

사진

1



선택

삭제

2

이름

영문

본인정보 기 등록여부 확인

주민등록번호

확인

휴대전화번호

+생년월일(6자리)

※ 주민등록번호로 먼저 확인 후 없으시면 휴대전화+생년월일을 입력하여 등록될 본인정보가 있는지 확인해주세요.

3

대표경력

※수정용권하시면 경력表中에서 부탁드립니다.

직장명

부서

직위

근무사직일

입력 후 검색 클릭

검색

부서명을 입력해주세요.

입력 후 검색 클릭

검색

전화번호(직장)

휴대전화

이메일(직장)

이력서 등록

✕

표준 이력서 등록

이력서 등록

※ 표준이력서로 등록시 즉시 반영됩니다.

지원가능 포맷 : doc, docx, xls,xlsx, pdf, hwp, txt, jpg, png

선택

확인

취소

4

서약내용

☑ 국가인재데이터베이스에 등록하
정에 의해 인사상 목적으로 활용되는 것을 2022-06-15에 동의하였습니다.

☑ **인재정보를 등록한 후에는 로그인 시(휴대폰 인증, 공동인증서 인증) 중 하나를 선택하여 추가로 인증**하여야 합니다.

☑ [문의] 인재정보담당관실 (Tel: 044-201-8056, Fax: 044-201-8072, Email: hrdb@korea.kr)

저장

5

◎ 화면개요

인재 기본정보를 등록하는 화면이다

※ 별표(*) 표시 된 항목은 필수 입력

① 주민등록번호(혹은 휴대폰번호)를 입력하여 기등록 여부를 확인한다.

★인재DB에 이미 수록되어 있을 경우, 수
록된 본인의 정보를 불러온다.

(본인 인물정보가 국가인재 DB에 수록되어 있
으나 스스로 확인이 되지 않을 경우 인사혁신
처 044-201-8056으로 문의)

② 한자 및 영문 이름을 입력한다.

③ 현직정보(직장명, 부서, 직위, 근무시작일)를 입력한다.

④ 이력서 등록 시 인사혁신처에서 상
세정보를 대신 입력(혹은 업데이트)한다.

⑤ 저장버튼 클릭 시 다음탭(상세정보)으로 이동한다.

인재정보등록

* 표시는 필수 입력 항목입니다.

기본정보 상세정보 9 추천직위 0 학력 0 자격/면허 0 경력 1 사회활동 0

1

이름 성별 ☒ 남자 ☐ 여자 내/외국인 ☒ 내국인 ☐ 외국인

국적 출신지

대한민국 검색 서울 성동 검색

직종 ※가급적 직종을 선택해주세요.

☒ 공무원 ☐ 선택

전문분야 ※가급적 전문분야를 선택해주세요.

인사/정부관리 ☐ 선택

상세분야 예시) 산업심리, 조직진단, 데이터베이스, 시험출제, 전산, 시스템보안, 정보시스템

전공분야 전공종분류

검색 버튼 검색 초기화

현장인재 현장인재종분류

검색 버튼 검색 초기화

직무경력

전공분야 조회

총 3,693건

번호	대분류	중분류	소분류
1	사법학		
2	역사학	역사일반	역사이론
3	역사학	역사일반	사상사(역사학)
4	역사학	역사일반	정치사(역사학)
5	역사학	역사일반	경제사(역사학)

현장인재 전문분야 검색

총 130건

번호	현장인재전문분야(대분류)	현장인재전문분야(중분류)
1	경영·회계	홍보·광고·마케팅
2	경영·회계	HRM/HRD
3	경영·회계	재무
4	경영·회계	회계·예산
5	경영·회계	감사·준법감시

국가조회

검색어를 입력해 주세요. 검색

총 259건

번호	국가조회
1	마르가나스탄
2	얀바니아
3	남국
4	알제리
5	미국령 사모아
6	연도라
7	양공라
8	옌타가 바부다

◎ 화면개요

인물-상세정보를 등록하는 화면이다

① 상세정보

- 이름(←기본정보 탭에서 입력)
- 성별: 남자/여자 선택
- 내/외국인: 내국인/외국인 선택
- 국적: 국가조회(팝업) 선택
- 직종: 직종(콤보박스) 선택
 - 3개까지 선택 가능
 - (중요도순 입력, 대표직종에 체크)
- 전문분야: 전문분야(콤보박스) 선택
 - 3개까지 선택 가능(중요도순 입력)
- 상세분야: 텍스트 입력, 쉼표(,)로 항목 구분
- 전공분야: 전공분야 조회(팝업) 선택
- 현장인재: 현장인재 전문분야 검색(팝업) 선택 후 현장인재상세내용 텍스트 입력
- 직무경력: 텍스트 입력

직장

국내외 지역

☒ 국내 ☐ 국외

검색

주소

우편번호 초기화 입력예시

주소입력 예시

■ 아파트(동·호)

- 아파트 명칭이 있는 경우 동호수, 읍면동, 아파트명 입력
(입력예) 8동 302호(여의도동, 00아파트)- 아파트 명칭이 없는 경우 동호수만 입력
(입력예) 다동 302호(인사동)- 호수는 있으나 동과 건물 명칭이 없는 경우 호수만 입력
(입력예) 302호(00빌라)

■ 아파트 이외

- 동호수로 표기할 수 없는 형태
- 회사 또는 부서명, 건물명칭 등을 입력

주소검색

주소검색

검색

총 0건

주소검색결과

우편번호

검색 결과가 없습니다.

예 : 도로명(반포대로 58), 건물명(독립기념관), 지번(하성동 24)

조회구분	권장 검색 방법	검색예시
도로명으로 조회	시, 도 / 시, 군, 구 + 도로명 주소	예) 종로구 사직로 161
지번으로 조회	시, 도 / 시, 군, 구 / 읍, 면, 동 + 지번	예) 종로구 관음동 18-2
건물명으로 조회	시, 도 / 군, 구 + 건물명	예) 종로구 용익빌딩 161

국내외 지역

☒ 국내 ☐ 국외

검색

주소

우편번호 초기화 입력예시

상세주소를 적어주세요.

전화번호

044-201-8067

휴대전화

010-0000-0000

이메일

test0001@korea.kr

이메일

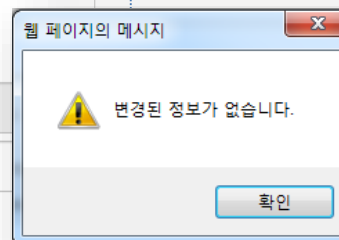
test0001@korea.kr

◎ 화면개요

- 주소검색: 주소검색 팝업 창이 실행되고 조회를 한다. 도로 명을 클릭하면 주소가 입력된다.
- 초기화 버튼: 입력된 정보를 초기화 시켜준다.
- 입력예시: 주소입력예시를 보여준다.

① 저장버튼: 입력한 정보를 저장한다.

- 저장버튼 클릭 시 다음탭(추천직위)으로 이동
(변경된 정보가 없으면, "변경된 정보가 없습니다" 메시지 알림)



1

저장



인재정보등록

* 표시는 필수 입력 항목입니다.

기본정보 상세정보 9 추천직위 0 학력 0 자격/면허 0 경력 1 사회활동 0 저술/업적 0 외국관련 0 자기소개 0

추천직위

정무직
선택
정무직
개방형직위
공공기관장
기타

추천구분 * 정무직
추천기관 * 교육부
추천직위 장관

추천사유 *
교육자로서 30년간의 경험으로 교육대계를 세우고자 추천

※ 추천사유를 300자 이내로 입력해주세요. 추천직위가 검색되자

추천기관
추천기관 검색어를 입력해 주세요. 검색

총 41 건

번호	추천기관
1	경찰청
2	고용노동부
3	과학기술정보통신부
4	관세청
5	교육부
6	국가보훈처
7	국안안전처

추가 초기화

번호	추천구분	추천기관	추천직위
1	개방형직위	과학기술정보통신부	우정공무원교육원장
2	공공기관장	건강보험심사평가원	선택

※ 관심 공직을 기재하시면, 국민추천제에 따라 직위 적합성 검토 등의 절차를 거쳐 공직후보자로 선별,관리합니다.

추천직위에 대한 자세한 정보는 국가인재데이터베이스(www.hrdp.go.kr) '국민추천제' 페이지를 참고하시기 바랍니다.

저장

◎ 화면개요

추천직위를 입력하는 화면이다.

국가인재DB 국민추천제란?

“국가인재DB 국민추천제”는 국민이 직접 주변의 참신하고 유능한 인재를 추천하여 국가인재DB 수록하는 국민 참여형 선진 인사시스템

- 추천구분: 정무직, 개방형직위, 공공기관장, 기타 중 하나를 선택
- 추천기관: 검색을 클릭한 후 해당기관을 선택
- 추천직위: 추천구분, 추천기관에 해당하는 추천직위를 보여준다.



인재정보등록

* 표시는 필수 입력 항목입니다.

기본정보

상세정보 9

추천직위 0

학력 0

자격/면허 0

경력 1

사회활동 0

저술/업적 0

외국관련 0

자기소개 0

학력

선택

초등학교

중학교

고등학교

대학(2,3년) 전문대학

대학교

대학원

기타

선택

학사

석사

박사

post doc

명예박사

기타

학력구분 *

선택

선택

학교입력 *

학교명을 입력해 주세요.

검색

학교소재지

선택

검색

입학년월

졸업년월

학과명

전공

+

1

2

추가

초기화

총 0건

번호	학교명	학과명	입학년월	졸업년월	학력/학위	졸업구분
데이터가 존재하지 않습니다.						

저장

◎ 화면개요

학력 정보를 입력하는 화면이다.

① 입력 후 추가 버튼을 클릭하면 추가된 학력이 아래 리스트로 나타난다.

- 학력구분을 선택한다
- 학교명을 검색 후 졸업구분을 선택한다.
- 최종학력여부를 체크한다.
- 학교소재지명을 검색한다.
- 입학년월/졸업년월을 달력에서 선택
- 전공을 선택하고 학과 명을 입력/삭제한다(학과 명은 1개 이상 입력 가능하다)

② 초기화 버튼: 입력한 정보를 초기화한다.



5

기본사항 추천직위 **학력** 자격·면허 경력 저술/업적 외국관련 자기소개

총 1건 추가+ 삭제-

선택	번호	입력구분	학교명	학과명	입학년월	졸업년월	학력, 학위	졸업구분
<input type="checkbox"/>	1	I	6 공주대학교 ▾	test	2018-02	2018-05	대학교(학사)	졸업

4 추가+ 삭제-

10.188.136.99:8181 says
추가/변경된 내용이 있습니다. 저장하시겠습니까?
OK Cancel

학교명 * 서울과학기술대학교 검색 최종학력 ☐ 최종학력여부

학력구분 * 대학교 ▾ 학사 ▾ 졸업구분 * 졸업 ▾ 국내외구분 ☐ 국내 ▾ 소재지명 서울 검색

학과명 전공 ▾ 경영학과 +

입학년월 1992-03 📅 졸업년월 1997-02 📅

최종등록일 2021-05-25 최초등록자 신승호3 최종갱신일 2021-05-25 최종갱신자 신승호3

수정 닫기

◎ 화면개요

학력 정보를 입력하는 화면이다.

④ 삭제 버튼: 삭제할 행을 선택하고 행 삭제 버튼을 누르면 학력이 삭제된다.

⑤ 저장버튼을 누르지 않고 다른 탭을 눌렀을 경우 "추가/변경된 내용이 있습니다. 저장하시겠습니까?" 메시지 알림이 뜨고 확인을 누르면 저장되고 다른 탭으로 이동한다.

⑥ 학교명을 클릭하면 아래로 해당 학교의 등록정보를 보여주며 수정이 가능하다.



인재정보등록

* 표시는 필수 입력 항목입니다.

기초정보

상세정보 9

추천지인 0

합력 3

자격/면허 0

경력 1

사회활동 0

저술/업적 0

외국관련 0

자기소개/주변인물 0

자격/면허

자격/면허 *

취득년월일

자격/면허명을 입력해 주세요.

검색

시행청 입력

추가

초기화

총 0건

자격증선택

☒ 민간자격증 ☐ 국가전문자격증 ☐ 국가기술자격증 ☐ 기타

☐ 국가전문자격증☐ 국가기술자격증☐ 기타

번호

총 950건

자격/면허명

시행처

데이터가 존재하지 않습니다.

저장

◎ 화면개요

자격/면허를 입력하는 화면이다.

① 추가: 입력 후 추가 버튼을 클릭하면
추가된 자격/면허 내용이 아래 리스트로
나타난다

- 자격/면허 검색 버튼 클릭 시 팝업 창이
실행되고 자격증명을 선택하면 팝업이 닫
히고 입력된다.

② 초기화: 입력한 정보를 삭제한다.

③ 저장하기 버튼: 자격면허 탭에 입력/수정한 자격면허 정보를 저장한다.

인재정보등록

기본정보

상세정보

경력

경력구분

대표경력

현직

위탁

신분구분

선택

공무원경력

민간경력

행정안전부

빅데이터분석과

경력상세

경력 1

총 32,752건

번호

직명/기관명

주요사업

1

가타

2

(제약/의)기술전문위원회

3

(발전·수)주변지역지원사업심의위원회

4

(법)감산제도 운영홍보사무소

5

(사)통영을 생각하는 시민들의 모임

6

(사)21세기여성정책연구회

7

(사)로·해지나스연구소

노인복지요

8

(사)가정복지센터

공직문화사

9

(사)가정복지센터

공직문화사

10

(사)가정복지센터

공직문화사

직위

총 803건

번호

직위

1

가타

2

1등사기

3

2등사기

4

3등사기

5

가정복지사업관

6

간사

7

간호담당

8

감독관

직급

총 6,518건

번호

직급

1

가타

2

간사사기

3

간사사기

4

사서사기

5

사서사기

6

사서사기

7

사서사기

8

사서사기

근무종료일

입력 후 검색 클릭 또는 엔터키

임용기관명

행정안전부

직급

전산주사

총 2건

추가

초기화

번호	경력구분	대표 경력	현직	근무시작일	근무종료일	직장명	부서명	직위	직급
1	공무원경력	Y	Y			인사혁신처	인재정보담당관	전산주사	
2	민간경력	Y				삼성SDS	개발팀	책임연구원	

◎ 화면개요

경력 정보를 입력하는 화면이다.

- ① 추가버튼 클릭하면 경력 입력한 내용이 리스트에 추가된다.
- 경력구분: 대표경력 / 현직 / 위원경력 / 비공개를 선택
 - 신분구분을 선택한다.
 - 직장 / 기관명을 검색한다.
 - 근무시작일/종료일을 달력에서 선택한다.
 - 직위/직급을 검색한다.

- ③ 저장버튼: 경력 탭에 경력정보 행을 저장 한다.

인재정보등록

* 표시는 필수 입력 항목입니다.

기본정보

상세정보 9

추천직위 0

학력 3

자격/면허 0

경력 1

사회활동 0

저술/업적 0

외국관련 0

자기소개 0

사회활동

활동종류 *

선택

선택

봉사

종교

취미

학습

기타

시작일

종료일

활동명 *

활동기관

1

2

추가

초기화

총 0건

번호	시작일	종료일	활동명	활동기관
데이터가 존재하지 않습니다.				

◎ 화면개요

사회활동 정보를 입력하는 화면이다.

- ① 추가버튼 클릭하면 사회활동 입력한 내용이 리스트에 추가된다.
 - 활동종류를 선택한다.
 - 활동명을 입력한다.
- ② 초기화 버튼: 입력한 정보를 초기화한다.
- ③ 저장버튼: 사회활동 탭에 사회활동 정보를 저장 한다.



저술/업적

업적종류 * 시기(년,월)

선택 0000-00

제목 * 주관기관(출판사)

주요내용

총 3건

1 초기화

2 초기화

추가 초기화

번호	업적종류	시기(년,월)	제목	주관기관(출판사)	
1	논문	2013	전자정부 대국민 정보서비스 효율성 분석을 통한 벤치마킹 설계 ∨	한국IT서비스학회	-
2	기타		공공기관의 효율성 분석 ∨	서울과학기술대학교	-
3	기타		공공기관의 효율성 분석 = Effectiveness analysis of government offices ∨		-

3

저장

◎ 화면개요

저술/업적 정보를 입력하는 화면이다.

① 추가버튼 클릭하면 저술업적 입력한 내용이 리스트에 추가된다.

- 업적종류를 선택한다.
- 시기를 달력에서 선택한다.
- 제목을 입력한다.

② 초기화 버튼: 입력한 정보를 초기화한다.

③ 저장버튼: 저술/업적 탭에 입력한 정보를 저장 한다.



인재정보등록

* 표시는 필수 입력 항목입니다.

기본정보 상세정보 9 추천직위 0 학력 3 자격/면허 0 경력 1 사회활동 0 저술/업적 0 **외국관련 0** 자기소개 0

외국거주경험

※ 6개월 이상 거주한 경험만 등록해주세요.

거주시작일 거주종료일 국가 * 지역

체류목적 목적상세

선택

검색

총 259건

번호	국가
1	에르가나산
2	알바니아
3	남극
4	말레이
5	미국령 사모아
6	안도라
7	영공국
8	앤디가 바부나

1 2

추가 초기화

총 1건

번호	거주시작일	거주종료일	국가	지역	목적상세
1	2016-05-05	2018-05-31	베트남 ^	파견	베트남 영사관 직무파견 근무

거주시작일 2016-05-05 거주종료일 2018-05-31

국가 * 베트남 검색 지역

체류목적 파견 목적상세 베트남 영사관 직무파견 근무

최초등록일 최초등록자 최종갱신일 최종갱신자

수정 닫기

◎ 화면개요

외국관련 정보를 입력하는 화면이다.

① 추가버튼 클릭하면 외국거주경험 입력한 내용이 리스트에 추가된다.

- 거주시작일/거주종료일을 입력한다
- 국가를 검색한다.
- 체류목적을 선택한다
- 목적상세를 입력한다

② 초기화 버튼: 입력한 정보를 초기화한다.



인재정보등록

* 표시는 필수 입력 항목입니다.

기본정보 상세정보 9 추천직위 0 학력 3 자격/면허 0 경력 1 사회활동 0 저술/업적 0 외국관련 0 자기소개 0

외국거주경험

※ 6개월 이상 거주한 경험만 등록해주세요.

거주시작일 거주종료일 국가* 지역

체류목적 목적상세

선택

총 1건

번호	총 50건	직위	거주종료일	국가	체류목적	외국어	목적상세
1	공인시험종류 BCT(말하기쓰기) BCT(듣기읽기) TOEFL(PBT) TOEIC TEPS	5-05	2018-05-31	베트남 ^	파견	영어	관 직무파견 근무

외국어능력

외국어명* 검색 수준* 외국어시험 점수

선택
선택
최상
상
중상
중하
기타

3 4

추가 초기화

총 2건

번호	외국어명	수준	외국어시험	점수
1	영어 ^	최상	TOEIC	980
2	일어 ^	상	일본어능력시험	800

5

저장

◎ 화면개요

외국관련 정보를 입력하는 화면이다.

③ 추가버튼 클릭하면 외국어능력 입력한 내용이 리스트에 추가된다.

- 외국어명을 검색한다.
- 해당 외국어 수준을 선택한다.
- 외국어 시험을 검색한다.
- 점수를 입력한다.

④ 초기화 버튼: 입력한 정보를 초기화한다.

⑤ 저장버튼: 등록된 외국어능력 정보를 저장한다.

기본정보

상세정보 3

추천직위 0

학력 0

자격/면허 0

경력 0

사회활동 · 교육이력 0

저술/업적 0

외국관련 0

자기소개 0

자기소개

1

자기소개를 입력해주세요.

※ 1,200자 이내로 입력해주세요.

2

초기화

서약내용

- ☑ 국가인재데이터베이스에 등록해 주신 내용은 **모두 사실임을 서약**하였으며, 연락처, 주민등록번호 등의 개인 정보를 국가공무원법 제19조3 제 4항의 규정에 의해 인사상 목적으로 활용되는 것을 **2023-06-12**에 동의하였습니다.
- ☑ 인재정보를 등록한 후에는 로그인 수단으로 "ID/PW"를 선택하면 추가인증(문자, 인증서)이 필요합니다.
추가인증 없이 편리하게 로그인하려면 "간편인증"(혹은 "휴대폰 인증")을 선택하여 인증하시기 바랍니다.
- ☑ [문의] 인재정보담당관실 (Tel : 044-201-8056, Fax : 044-201-8072, Email : hrd@korea.kr)

저장

◎ 화면개요

자기소개를 입력하는 화면이다.

① 자기소개를 입력한다.

② 초기화 버튼: 입력한 정보를 초기화 한다.

II 모바일 서비스

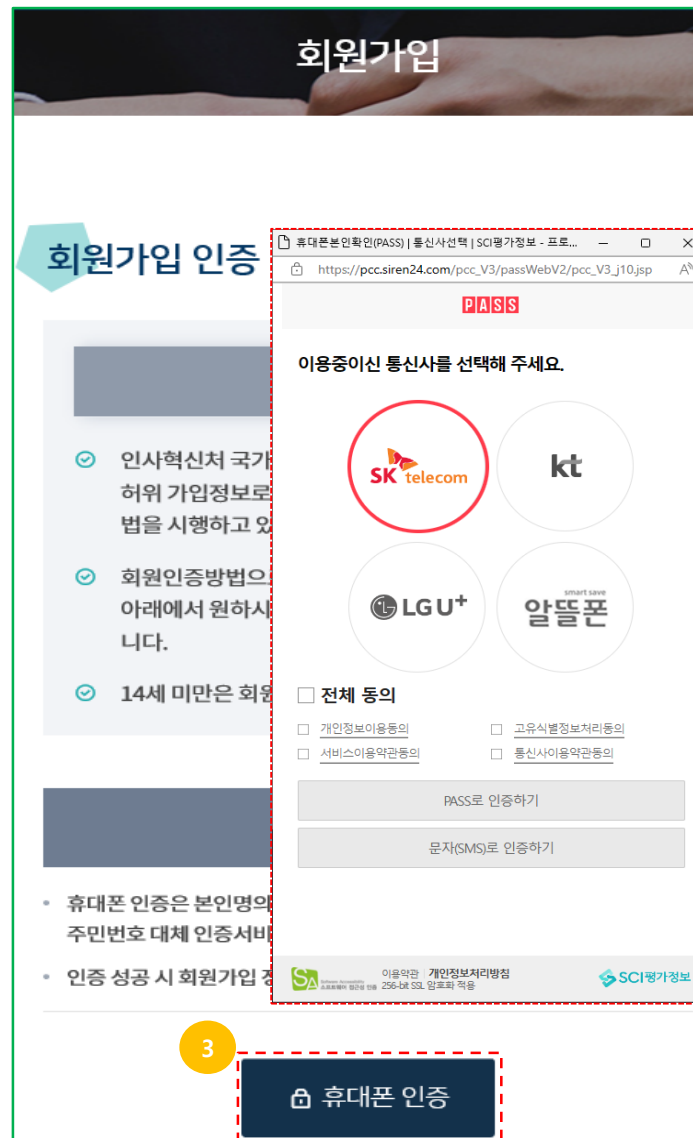
1. 로그인
2. 인재정보등록



<메인화면>



<본인인증>



◎ 화면개요

다음, 네이버 등 포털앱에서
“국가인재데이터베이스”를 검색하거나
직접 주소를 입력하여 국가인재DB
(www.hrdb.go.kr)로 이동한다.

① 로그인 화면으로 이동한다.

※ 먼저 회원가입(ID 발급) 후 로그인하여
야 한다.

② 회원가입 화면으로 이동한다.

③ 회원가입시 먼저 개인정보 도용 및
허위 가입정보로 인한 피해를 방지하기
위하여 휴대폰 본인인증을 실시한다.
- 인증 성공 시 회원가입 수집 동의 화면
으로 이동한다.

<회원가입 - 개인정보 동의>

회원가입

HOME > 회원가입

회원가입 개인정보 수집 · 이용 동의

인사혁신처는 국가인재DB 회원관리를 위하여 아래와 같이 개인정보를 수집·이용하고자 합니다. 아래 내용을 자세히 읽으신 후 동의 여부를 결정하여 주시기 바랍니다.

개인정보 수집 및 이용 동의

수집·이용목적	<ul style="list-style-type: none"> 회원가입 및 회원제 서비스 이용 제한적 본인 확인제에 따른 본인확인, 개인 분쟁 조정을 위한 기록보존, 불만처리, 고
수집하는 개인정보 항목(필수)	이름, 아이디, 비밀번호, 성별, 생년월일, 핸드
보유·이용기간	회원탈퇴 또는
개인정보 수집 동의 거부권	귀하는 위의 개인정보 수집·이용에 대한 동의 다만, 미동의 시에는 회원가입 및 국가인재DB

※ 인물정보 등록시 국가인재DB 국민추천제(본인추천)으로 수록·관리됩니다.

위와 같은 개인정보의 수집·이용에 동의하십니까? (☒ 동의함 ☐ 동의하지 않음)

동의

취소

<회원가입 정보등록>

회원가입 정보등록

국가인재데이터베이스는 학력, 경력, 자격면허, 상훈, 자서, 논문 등 주요 직위 인재추천에 필요한
관적인 인물정보 자료가 수록되어 있습니다.

* 표시는 필수 입력 항목입니다.

이미 등록된 ID가 있습니다

ID/PW찾기

사용자명	산승효	성별	남	생년월일
아이디 *	<div>중복확인</div> 영문, 숫자로 조합하여 10-15자로 사용할 수 있습니다.			
비밀번호 *	영문, 숫자, 특수문자로 조합하여 10-15자로 사용할 수 있습니다. 사용 가능한 특수문자			
비밀번호 확인 *	비밀번호를 다시 한번 입력합니다.			
전화번호 *	<div></div> <div></div> <div></div>			
휴대전화 *	<div></div> <div></div> <div></div>			
이메일 *	<div></div> @ <div></div> <div>직</div>			

※ 상기 본인은 국가인재데이터베이스에 입력하는 정보가 모두 사실이며, 허위 사실을 입력한 경우 형후 민·형사상책임을 질 것을 서약합니다.

※ 키보드보안 프로그램 설치없이도 서비스를 이용하실 수 있습니다. 키보드보안 프로그램을 설치하지 않을 경우 보안이 취약할 수 있습니다.

※ 키보드보안 프로그램 ☐ (사용선택 후 키보드보안이 적용된 다른 화면에서는 사용으로 자동 선택됩니다.)

가입완료

◎ 화면개요

본인인증 후 회원가입을 위해 개인정보 수집 및 이용에 대한 동의를 한다.
동의를 하지 않을 경우 회원가입을 할 수 없다.

① * 표시된 항목은 필수입력이다.

② 이미 동일인으로 등록된 ID가 있을 때 [ID/PW 찾기] 버튼을 클릭하여 기존 ID를 찾는다.

③ 사용하고자 하는 ID를 입력하고 중복 확인을 실시한다.

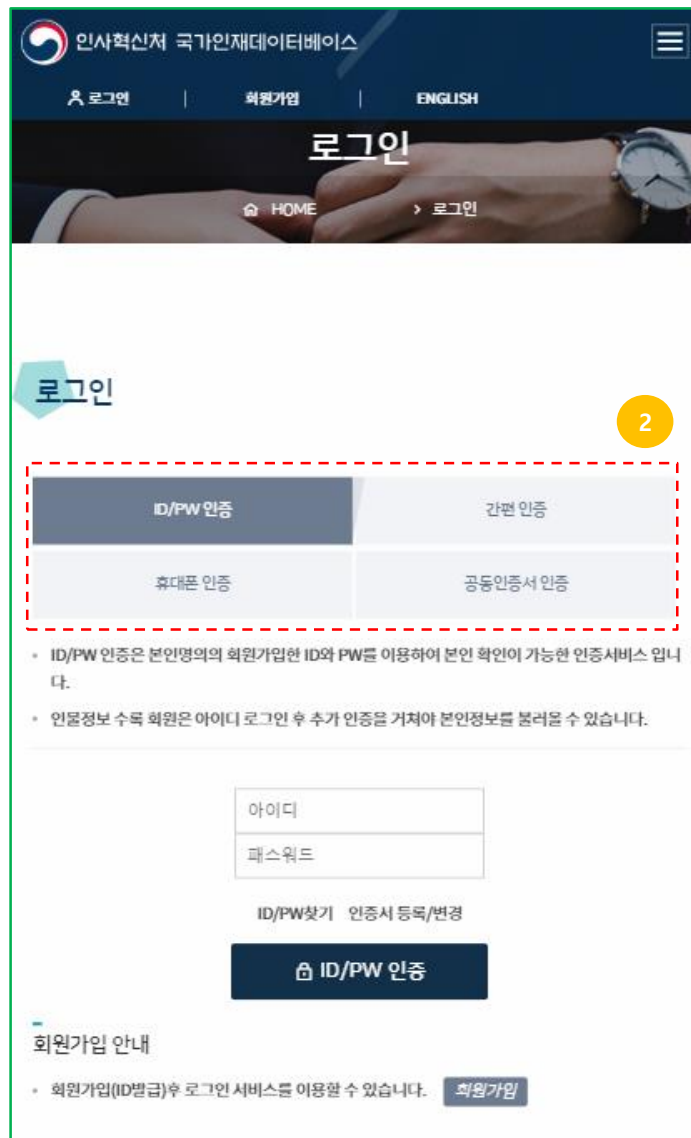
④ 필수항목 모두 입력 후 [가입완료] 버튼 클릭 시 회원가입이 완료된다.

☞ 회원가입이 완료되면 메인 화면으로 이동하여 아이디/패스워드를 입력하고 로그인 한다.

<메인화면-로그인부>



<로그인 인증수단>



◎ 화면개요

메인화면 내 로그인부가 포함된 화면이다.

- ① 로그인 하고자 할 때 클릭한다. (상단 로그인 클릭해도 됨)
※ 먼저 회원가입(ID 발급) 후 로그인하여야 한다.

메인화면에서 로그인부 클릭시 나오는 로그인 인증수단 선택 화면이다.

- ② 로그인 인증수단(4가지 : ID/PW, 간편인증, 휴대폰, 공동인증서) 중 하나를 클릭한다.

- ※ **간편인증, 휴대폰 인증**은 먼저 휴대폰을 통한 본인인증(최초1회) 실시한 회원만 가능
※ **공동인증서 인증**은 먼저 인증서를 등록한 회원만 가능

<ID/PW 인증>

The image illustrates the login process on the Korea National Intelligence Agency website. It features a dark blue header with the agency's logo and name in Korean, English, and a menu icon. The main content area is divided into sections for login and member registration. A red dashed box and a red circle with the number 1 highlight the '로그인' (Login) button in the top right corner. Below this, a '회원가입 안내' (Member Registration Notice) section provides information about the registration process. Another red dashed box and a red circle with the number 2 highlight the '로그인' (Login) button in the bottom right corner. The background of the page is a blurred image of a person's arm.

<ID/PW 인증> * 휴대폰 본인인증 추가시(최초1회)

[illegible]

◎ 화면개요

로그인 인증수단 중 “ID/PW 인증”을 이
용하는 화면이다.

- ① ID/PW를 입력 후 [ID/PW 인증] 버튼을 클릭하여 인증(1차)을 실시한다.
- ② 문자/공동인증서 중 하나를 선택하여 2차 인증을 실시한다.

※ 2차 인 증 은 인 재 정 보 등 록 회 원 만 실 시

- * 문자: 등록된 휴대폰번호 문자 인증
* 공동인증서: 등록된 공동인증서 인증

- ③ 기가입 회원 중 휴대폰 본인인증 정보가 없는 회원은 위의 2차 인증 대신 **개인정보 수집동의 후 휴대폰 본인인증**을 실시한다.

여기서 **휴대폰 본인인증(최초 1회)**을 실시
하면 이후 로그인 시 **간편인증** 혹은 **휴대폰 인
증**을 통해 간편하게 로그인 할 수 있다.

<간편 인증>

로그인

회원가입

간편인증

1

회원가입 안내

회원가입(ID별급)후 로그인 서비스를 이용할 수 있습니다. [회원가입](#)

<휴대폰 인증>

로그인

회원가입

휴대폰인증

3

회원가입 안내

회원가입(ID별급)후 로그인 서비스를 이용할 수 있습니다. [회원가입](#)

◎ 화면개요

로그인 인증수단 중 “간편 인증”(좌) 혹은 “휴대폰 인증”(우)을 이용하는 화면이다.

※ 휴대폰 본인인증 정보(CI)를 보유한 회원만 이용 가능

- 미인증 회원은 우선 ID/PW 로그인 후 휴대폰 본인인증(최초1회) 필수
(단, '23년 이후 신규회원은 가입시 자동 실시)

◆간편인증 이용시(좌측 이미지 참고)

- 1 [간편인증] 버튼 클릭한다.
- 2 간편인증이 실행되면 원하는 민간인증서(12종) 중 하나를 선택하여 인증을 실시한다.

◆휴대폰 인증 이용시(우측 이미지 참고)

- 3 [휴대폰 인증] 버튼 클릭한다.
- 4 휴대폰본인확인이 실행되면 이용 이동통신사를 선택하고 인증을 실시한다.

<공동인증서 인증>

인사혁신처 국가인재데이터베이스

로그인 | 회원가입 | ENGLISH

로그인

HOME > 로그인

로그인

ID/PW 인증 | 간편 인증

휴대폰 인증 | **공동인증서 인증**

• 공동인증서(구 공인인증서) 인증은 본인명의의 공동인증서(구 공인인증서)를 이용하여 본인 확인이 가능한 인증서비스입니다.

• 공동인증서(구 공인인증서)는 등록 후 이용하실 수 있습니다. [인증서 등록/변경](#)

공동인증서(구 공인인증서) 인증

회원가입 안내

• 회원가입(ID발급)후 로그인 서비스를 이용하실 수 있습니다. [회원가입](#)

<공동인증서 인증> * 인증서 프로그램 실행시

인사혁신처 국가인재데이터베이스

로그인 | 회원가입 | ENGLISH

로그인

2

전자 서명 작성 (버전: 2.1.1.3)

인증서는 스마트폰 USIM에 저장하는
USIM 스마트인증이 안전합니다

인증서 저장 위치를 선택해 주세요

① 브라우저 인증서 도움말

브라우저 | 하드디스크 | 이동식 | 스마트인증 | 더보기

사용할 인증서를 선택해 주세요

구분	사용자	만료일	발급자
인증서파일(*.pfx, *.p12 또는 signCert.der/signPri.key)을 클릭하다 붙으면 인증서 복사 및 전자서명이 가능합니다.			

인증서 보기 | 인증서 찾기 | 인증서 삭제

인증서 암호를 입력해 주세요

안전한 금융거래를 위해 6개월마다 인증서 암호를 변경하시기 바랍니다.

확인 | 취소

회원가입 안내

• 회원가입(ID발급)후 로그인 서비스를 이용하실 수 있습니다. [회원가입](#)

◎ 화면개요

로그인 인증수단 중 “공동인증서 인증”을 이용하는 화면이다.

※ 본인의 공동인증서를 사전 등록된 회원만 이용 가능

- ① [공동인증서 인증] 버튼 클릭한다.
- ② 인증서 프로그램이 실행되면 인증서 저장위치 및 인증서를 선택하고 인증서 암호를 입력하여 인증을 실시한다.

<아이디 찾기>

아이디/비밀번호 찾기

아이디 찾기 비밀번호 찾기

아이디를 찾을 방법을 선택 해 주세요.

회원정보에 등록된 휴대전화로 인증 후 찾기 ①

회원정보에 등록된 이메일로 인증 후 찾기 ②

※ 아이디 및 비밀번호 관련 문의 : 044-201-8056 닫기

열려있습니다.

로그인을 해주세요

아이디

패스워드

Login

ID/PW찾기 회원가입 인증서 등록/변경

국가인재데이터베이스 소개

국가인재데이터베이스는 국가공무원법 제19조의3에 의하여 대한민국 정부의 주요
직위 인사 시 우수인재를 임용할 수 있도록 공직후보자에 대한 정보를 수집하고 관리
하는 국가인물정보관리 시스템입니다. 1999년 구축하여 현재 사회 각 분야 전문가
30만 여명이 수록되어 있습니다.

<비밀번호 찾기>

아이디/비밀번호 찾기

아이디 찾기 비밀번호 찾기

비밀번호를 찾을 방법을 선택 해 주세요.

회원정보에 등록된 휴대전화로 인증 후 찾기

아이디

이름

휴대폰 번호 인증번호 발송

인증번호 입력 인증

회원정보에 등록된 이메일로 인증 후 찾기

※ 아이디 및 비밀번호 관련 문의 : 044-201-8056 닫기

아이디

패스워드

Login

ID/PW찾기 회원가입 인증서 등록/변경

국가인재데이터베이스 소개

국가인재데이터베이스는 국가공무원법 제19조의3에 의하여 대한민국 정부의 주요
직위 인사 시 우수인재를 임용할 수 있도록 공직후보자에 대한 정보를 수집하고 관리
하는 국가인물정보관리 시스템입니다. 1999년 구축하여 현재 사회 각 분야 전문가
30만 여명이 수록되어 있습니다.

◎ 화면개요

아이디 및 비밀번호를 찾을 수 있는 화면
이다.

아이디 및 비밀번호 찾기는 회원가입시
등록된 휴대전화 및 이메일로 찾을 수 있
다.

① 휴대전화로 인증 후 찾기

② 이메일로 인증 후 찾기

※ 아이디 및 비밀번호 찾기 시 등록된 정보가
맞지 않을 때는 044-201-8056으로 문의

<기본정보 등록>

인재정보등록

기본정보

기본정보

사진

선택

삭제

이름

한자

영문

본인정보기 등록여부 확인

주인등록번호

확인

주민등록번호

유효전좌번호

생년월일(6자리)

※ 주민등록번호로 먼저 확인 후 없으시면 휴대전화+생년월일을 입력하여 등록된 본인정보가 있는지 확인해 주세요.

※ 본인정보가 등록되어 있으나 스스로 확인이 되지 않을 경우, 044-201-8056으로 문의주세요.

대표경력 ※수정을 원하시면 경력변경에서 부탁드립니다.

직장명

입력 후 검색 클릭 또는 엔터

검색

부서

부서명을 입력해주세요.

직위

입력 후 검색 클릭 또는 엔터

검색

근무시작일

전좌번호(직장)

유효전좌

이메일(직장)

이력서 등록

표준 이력서 등록

이력서 등록

※ 표준이력서로 등록시 즉시 반영됩니다.

지원가능 포맷: doc, docx, xls, xlsx, pdf, hwp, txt, jpg, png

선택

확인

취소

파열등록은 기본정보 외에 경력, 학력, 논문 등의 정보만 파열로 작성 후 관리요원에게 연락하여 요청을 하실 수 있는 기능입니다.

2

이력서 등록

3

저장

<상세정보 등록>

인재정보등록

상세정보 9

이름

성별

남자

여자

내/외국인

내국인

외국인

국적

출신지

직종 ※가급적 직종을 선택해주세요.

공무원

선택

전문분야 ※가급적 전문분야를 선택해주세요.

인사/정부관리

정보통신

선택

상세분야 예시) 산업심리, 조직진단, 데이터베이스 분석등

시험출제, 전산, 시스템보안, 정보시스템

전공분야

검색버튼

검색

초기화

전공중분류

전공소분류

현장인재

검색버튼

검색

초기화

저장

◎ 화면개요

기본정보를 등록하는 화면이다

※ 별표(*) 표시 된 항목은 필수 입력

① 주민등록번호(혹은 휴대폰 번호)를 입력하여 기등록 여부를 확인한다.

★인재DB에 이미 수록되어 있을 경우, 수록된 본인의 정보를 불러온다.

(본인 인물정보가 국가인재 DB에 수록되어 있으나 스스로 확인이 되지 않을 경우 인사혁신처 044-201-8056으로 문의)

② 이력서등록 시 인사혁신처에서 상세정보, 학력, 경력 등을 대신 입력하여 줌

③ 기본정보를 모두 입력 후 저장버튼 클릭 시 다음탭(상세정보)으로 이동한다.

상세정보를 등록하는 화면이다.

성별, 내/외국인, 국적, 출신지, 전문분야, 상세분야, 전공분야 등을 등록한다.

- 41 -

◎ 화면개요

인재정보등록

* 표시는 필수 입력 항목입니다.

학력3

학력

학력구분 *

선택

▼

선택

▼

학교입력 *

학교명을 입력해 주세요.

검색

졸업구분 *

선택

▼

최종학력여부

☐ 최종학력여부

학교소재지

선택

▼

검색

입학년월

📅

졸업년월

📅

학과명

전공

▼

+

추가

초기화

총 3건

번호	학교명	학과명	입학년월	졸업년월	학력
1	서울과학기술대학교 ▼	IT융합전공	2006-03	2009-09	대학
2	서울과학기술대학교 ▼	경영학과	1992-03	1997-02	대학

저장

- 학력구분을 선택한다.
- 학교명을 검색 후 졸업구분을 선택한다.
- 최종학력여부를 체크한다.
- 학교소재지명을 검색한다.
- 입학년월/졸업년월을 달력에서 선택
- 전공을 선택하고 학과 명을 입력/삭제한다
(학과 명은 1개 이상 입력 가능하다)

<자격/면허 등록>

인사혁신처 국가인재데이터베이스

로그아웃 | 비밀번호변경 | 인증서 등록 | ENGLISH

HOME

인재정보등록 * 표시는 필수 입력 항목입니다.

자격/면허 0

자격/면허

자격/면허 *

자격/면허명을 입력해 주세요.

검색

시행청 입력

취득년월일

추가 초기화

총 0건

번호	취득년월일	자격/면허명
데이터가 존재하지 않습니다.		

저장

<경력정보 등록>

인재정보등록 * 표시는 필수 입력 항목입니다.

경력 1

경력

경력구분

☐ 대표경력
 ☐ 현직
 ☐ 위원경력
 ☐ 비공개

신분구분 *

민간경력

근무시작일

근무종료일

임용기관명

직장/기관명 *

입력 후 검색 클릭 또는 엔터키

검색

부서명을 입력해주세요.

직위

입력 후 검색 클릭 또는 엔터키

검색

직급

입력 후 검색 클릭 또는 엔터키

검색

경력상세

추가 초기화

총 1건

직장명	부서명	직위	직급
인사혁신처	인재정보담당관	전산사무관	

저장

◎ 화면개요

자격/면허 정보를 등록하는 화면이다.

- 자격/면허 검색 버튼 클릭 시 팝업 창이 실행되고 자격증명을 선택하면 팝업이 닫히고 입력된다.
- 추가 버튼 클릭 시 입력한 자격/면허 내용이 아래 리스트로 나타난다.
- 모든 자격/면허 내용을 입력 후 저장버튼을 클릭한다.

경력 정보를 등록하는 화면이다.

- 경력구분: 대표경력 / 현직 / 위원경력/ 비공개를 선택
- 신분구분을 선택한다.
- 직장 / 기관명을 검색한다.
- 근무시작일/종료일을 달력에서 선택한다.
- 직위/직급을 검색한다.
- 추가 버튼 클릭 시 입력한 경력 내용이 아래 리스트로 나타난다.
- 모든 경력 정보 내용을 입력 후 저장버튼을 클릭한다.

<사회활동 등록>

인사혁신처 국가인재데이터베이스

로그아웃 | 비밀번호변경 | 인증서 등록 | ENGLISH

HOME

인재정보등록

* 표시는 필수 입력 항목입니다.

사회활동 0

사회활동

활동종류 *

선택

시작일

종료일

활동명 *

활동기관

추가

초기화

총 0건

번호	시작일	종료일	활동명
데이터가 존재하지 않습니다.			

저장

<저술/업적 등록>

인사혁신처 국가인재데이터베이스

로그아웃 | 비밀번호변경 | 인증서 등록 | ENGLISH

HOME

인재정보등록

* 표시는 필수 입력 항목입니다.

저술/업적 0

저술/업적

업적종류 *

선택

시기(년,월)

0000-00

제목 *

주관기관(출판사)

주요내용

추가

초기화

총 0건

번호	업적종류	시기(년,월)	제목
데이터가 존재하지 않습니다.			

저장

◎ 화면개요

사회활동 정보를 등록하는 화면이다.

- 활동종류를 선택한다.
- 활동명을 입력한다.
- 추가 버튼 클릭 시 입력한 사회활동 내용이 아래 리스트로 나타난다.
- 모든 사회활동 내용을 입력 후 저장버튼을 클릭한다.

저술/업적 정보를 등록하는 화면이다.

- 업적종류를 선택한다.
- 시기를 달력에서 선택한다.
- 제목을 입력한다.
- 추가 버튼 클릭 시 입력한 저술/업적 내용이 아래 리스트로 나타난다.
- 모든 저술/업적 내용을 입력 후 저장버튼을 클릭한다.

<외국관련 정보 등록>

인재정보등록
* 표시는 필수 입력 항목입니다.

외국관련 3

외국거주경험

※ 6개월 이상 거주한 경험만 등록해주세요.

거주시작일

거주종료일

국가 *

검색

지역

체류목적

선택

목적상세

추가

초기화

총 1건

번호	거주시작일	거주종료일	국가	체류목적
1	2016-05-05	2018-05-31	베트남	파견

외국어능력

외국어명 *

검색

수준 *

선택

외국어시험

검색

점수

추가

초기화

총 2건

번호	외국어명	수준	외국어시험
1	영어	최상	TOEIC
2	일어	상	일본어능력시험

<자기소개 등록>

인사혁신처 국가인재데이터베이스

로그아웃

비밀번호변경

인증서 등록

ENGLISH

HOME

인재정보등록
* 표시는 필수 입력 항목입니다.

자기소개 0

자기소개

자기소개를 입력해주세요.

※ 1,200자 이내로 입력해주세요.

초기화

서약내용

국가인재데이터베이스에 등록해 주신 내용은 **모두 사실임을 서약**하였으며, 연락처, 주민등록번호 등의 개인 정보를 국가공무원법 제19조3 제 4항의 규정에 의해 인사상 목적으로 활용되는 것을 **2023-06-12**에 동의하였습니다.

인재정보를 등록한 후에는 로그인 수단으로 "ID/PW"를 선택하면 추가인증(문자, 인증서)이 필요합니다.
 추가인증 없이 편리하게 로그인하려면 **"간편인증"**(혹은 "휴대폰 인증")을 선택하여 인증하시기 바랍니다.

[문의] 인재정보담당관실 (Tel : 044-201-8056, Fax : 044-201-8072, Email : hrd@korea.kr)

저장

◎ 화면개요

외국관련 정보를 등록하는 화면이다.

- 외국어 거주 경험 정보를 등록한다.
- 외국어 능력 관련 정보를 등록한다.
- 추가 버튼 클릭 시 입력한 외국관련 내용이 아래 리스트로 나타난다.
- 모든 외국관련 내용을 입력 후 저장버튼을 클릭한다.

자기소개 정보를 등록하는 화면이다.

- 자기소개 내용을 입력한다.
- 내용을 입력 후 저장버튼을 클릭한다.

적재적소, 공정한 인사로
신뢰받는 공직사회 구현에 앞장서는
여기는 인사혁신처입니다.

An aerial photograph of a large, modern, multi-story office building with a grid-like facade of windows. The building is surrounded by other urban structures. Overlaid on the center of the image is the large blue Korean text '감사합니다' (Thank you). Above this text, on the building's facade, is a small circular logo with a blue and red design, followed by the text '인사혁신처' (Korea Personnel Administration).

감사합니다